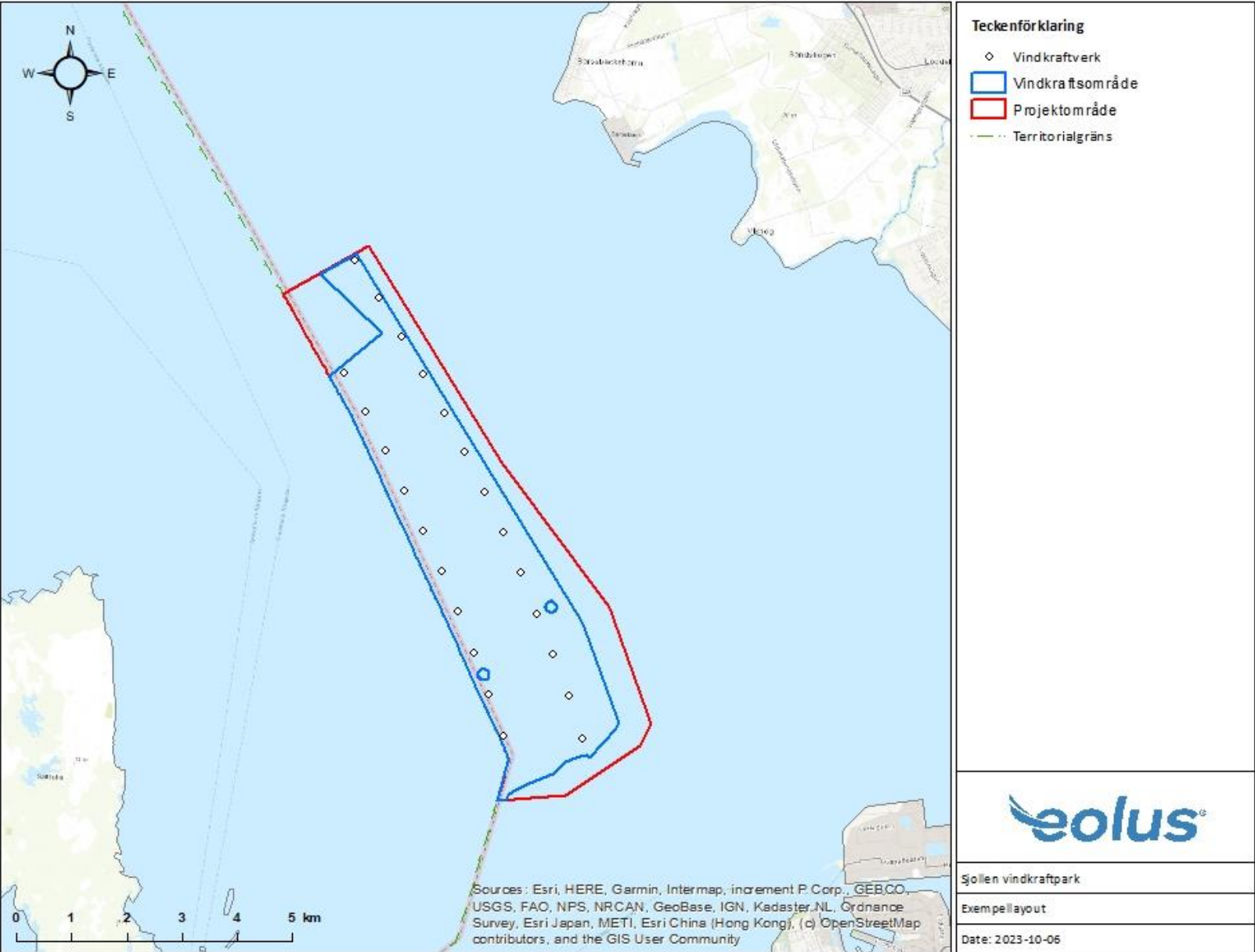


Lokalsamhället och Novusundersökningen

Sjollen exempellayout



Ersättning till lokalsamhället

Eolus kommer att ersätta lokalsamhället i de delar av Kävlinge kommun respektive Malmö kommun som har visuell påverkan från Sjollen.

Lokalsamhället ska definieras som föreningsliv, lokalt näringsliv, infrastruktur samt natur- och kulturmiljöer inom det geografiska område som påverkas av den förändring av landskapsbilden som en vindkraftspark innebär.

Ersättningen kommer att vara 0,5 % av parkens intäkter förutsatt att projektet får kommunal tillstyrkan och blir byggt/tas i drift.

Vid ett genomsnittligt elpris om 60 öre per kWh ger det följande ersättning:

Installerad effekt	Produktion	Årlig ersättning räknat på 60 öre/kWh
300 MW	1200 GWh	3,6 miljoner SEK

Exempelberäkning

Om annan bestämmelse tas av riksdagen som reglerar ersättning till lokalsamhället ämnar Eolus istället följa villkoren i den bestämmelsen men garanterar nivån ovan oavsett framtida regelverk förutsatt att parken får kommunal tillstyrkan och blir byggd.

Novusundersökningen



Fanny Göterfelt, Novus:

Fråga	Svar
Hur har undersökningen genomförts?	Undersökningen har genomförts via telefonintervjuer med ett representativt urval av boende i de olika kommunerna. Det betyder att för varje kommun har ett slumpmässigt, representativt urval dragits som intervjuare sedan har ringt runt till. Varför valdes telefonintervjuer snarare än digitala? Telefonintervjuer valdes som metod för denna undersökning då vi vill genomföra ett större antal intervjuer lokalt än vad vi har kapacitet att nå digitalt. Det var viktigt att få tillgång till ett större antal svarande, för att säkerställa att nog intervjuer har gjorts för att kunna dra slutsatser om resultatet.
Vem har genomfört intervjuerna? Det står "en partner".	Vid telefonintervjuer anlitar Novus alltid oberoende undersökningsbolag med tillgång till telefoncentraler, så även i denna undersökning. Novus partner är oberoende, och specialister på att genomföra just dessa typer av kortare telefonintervjuer. Novus själva har ingen egen telefoncentral, men förutom att vi inte är de som personligen ringer till respondenterna så ansvarar vi för alla delar utav undersökningen. Vi håller även nära kontakt med vår partner under telefonintervjuarbetets gång.
Vi tycker att frågorna är ledande – varför har det formulerats som de har?	Frågorna är utformade utifrån syftet på undersökningen (att förstå boendes inställning och attityd till vindkraft och det lokala projektet). Frågorna och svarsalternativen har genomgått kvalitetssäkring via Novus för att försäkra att de ej är ledande och att man kan svara negativt/positivt till varje fråga. Frågorna är ställda enligt Novus standard, kortfattade utan för mycket information där det ej behövs, och leder inte respondenter in på ett särskilt svar när de hör frågan (vilket är det som oftast klassas som en ledande fråga). Novus ser även alltid till att de svarande får alternativ upplästa så att de kan svara enligt sin egen uppfattning. Där information har getts till boende angående projektet så har samma information getts till alla boende och vi har även redovisat att de respondenterna svarat på frågan efter att ha hört en viss typ av information om det tänkta projektet när vi redovisat resultaten. Alltså att de svarande svarade som de gjorde utifrån den information de hörde innan frågan ställdes.
Räcker verkligen 500 intervjuer för ett statistiskt säkerställt resultat?	Undersökningen har utförts bland ett för respektive kommun slumpmässigt draget, representativt urval. Vid 500 intervjuer erhålls en felmarginal på som mest 4,5% (om 50% av respondenterna angivit ett visst svar), vilket får anses vara en tillfredställande precision på kommunnivå. Som jämförelse skulle en fördubbling av antalet intervjuer medföra en felmarginal på 3,2%. Detta betyder att om samma undersökning skulle genomföras i gen, med samma urval, så skulle resultatet bli detsamma inom felmarginalen (alltså skilja som mest 4,5%).